

Automation Electron Smart Lock

Instruction

Agile KeenLock 安全智能門鎖

Model No. KL-A9001





感謝您購買本公司產品

使用前請仔細閱讀本說明書

為了便於今後的參考，請妥善保管本說明書

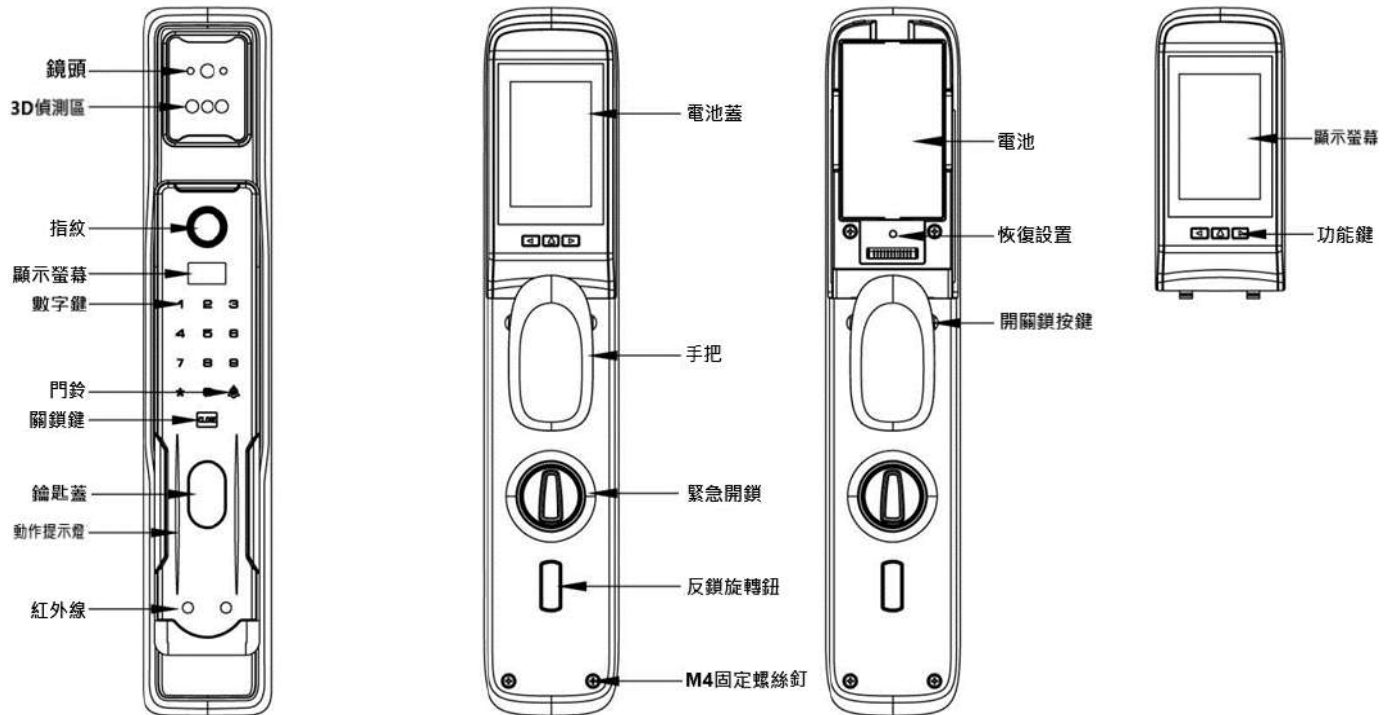
本說明書如有變更，恕不另行通知

本公司不承擔由於用戶錯誤操作引起的事故或危害

3D 人臉全自動智慧鎖

操作及聯網說明書

產品結構圖



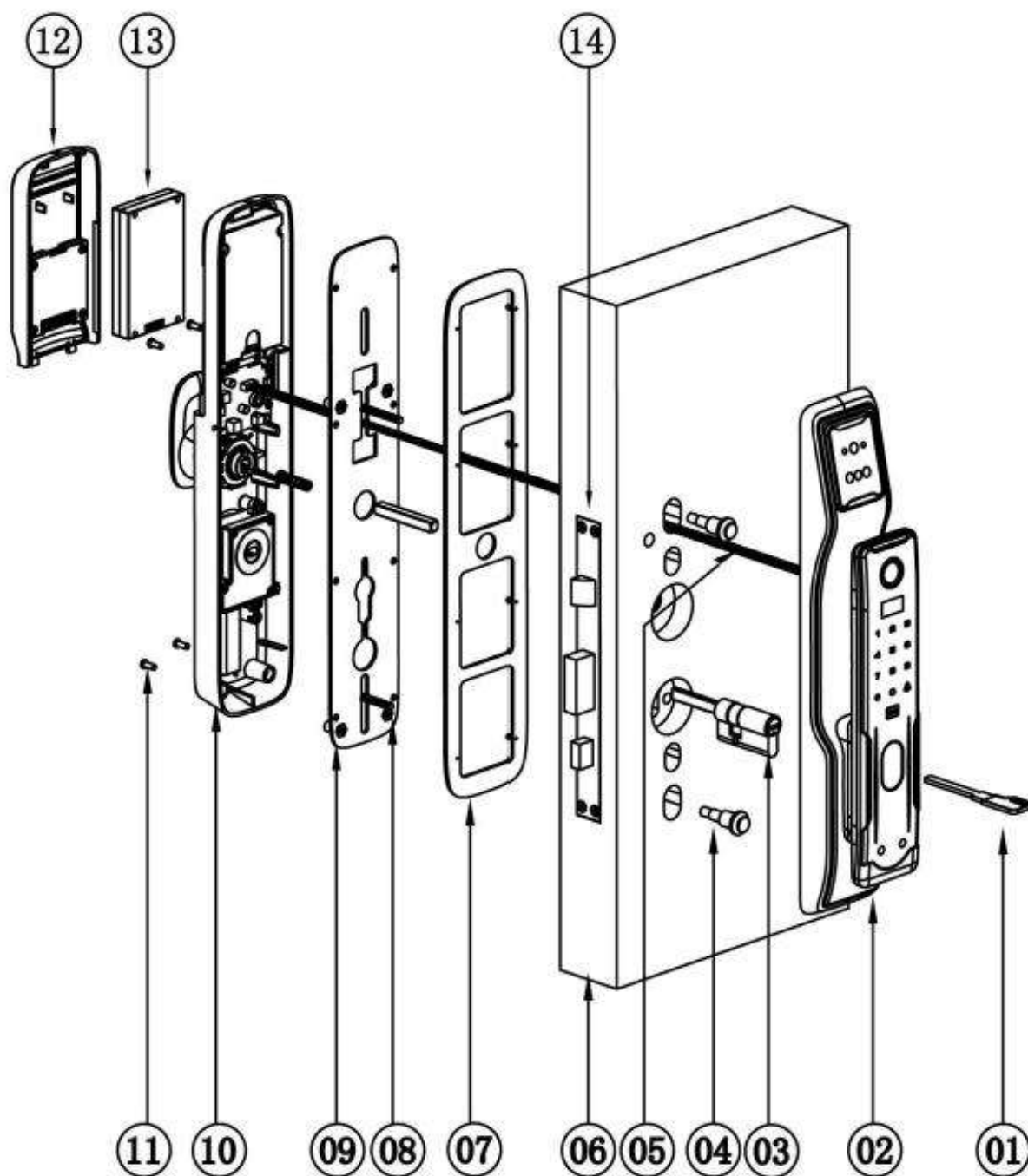
安裝說明

由於智慧鎖的安裝具有一定的複雜性，請務必仔細閱讀

- 1 先安裝鎖體，用 5M*10 螺絲 (4條) 鎖體固定。
- 2 安裝鎖芯，用 M5*65 螺絲 (1條) 固定鎖芯，確保鎖芯轉軸銅條朝向室內。
銅條長度為：外露出門平面 18~20mm 的長度 (必須裝好鎖芯後，量好外露長度，標記好再裁斷銅條)。
- 3 前鎖面裝上固定柱，矽膠墊。
- 4 後蓋板 (加膠墊)，通過 M5 螺絲和前鎖面的固定柱一起固定在門上。
- 5 連接上前後鎖面的連接線，再裝上彈簧，方柱，對準鎖尺，方柱，鎖芯銅條孔位後，裝上後鎖面，用 M4*22 螺絲 (4 條) 固定。
- 6 裝上鋰電池，蓋好電池蓋子，安裝完畢。

國家通訊傳播委員會(NCC)警告—本產品經 NCC 審驗合格  CCXXxxYYyyyZzW

取得審驗證明之低功率射頻器材，非經核准，公司、商號或使用者均不得擅自變更頻率、加大功率或變更原設計之特性及功能。低功率射頻器材之使用不得影響飛航安全及干擾合法通信；經發現有干擾現象時，應立即停用，並改善至無干擾時方得繼續使用。前述合法通信，指依電信管理法規定作業之無線電通信。低功率射頻器材須忍受合法通信或工業、科學及醫療用電波輻射性電機設備之干擾。



01、鑰匙	02、前鎖體	03、鎖芯
04、固定柱	05、主機板連接線	06、門
07、矽膠墊	08、M5固定螺絲釘	09、後蓋板
10、後鎖體	11、M4固定螺絲釘	12、電池蓋
13、電池	14、鎖體	

功能說明：

1、門鎖聲光提示資訊

長鳴一聲：操作成功

短鳴一聲：按鍵提示

短鳴兩聲：操作提示

短鳴三聲：操作失敗

警 笛 聲：非法操作

2、其它說明

- ◆ 防試報警：密碼、卡片、指紋或人臉，累計輸入錯誤超過 3 次，報警 1 次；
累計輸入錯誤超過 4 次，再次報警 1 次，提醒用戶注意；
累計輸入錯誤超過 5 次，不再報警，提示“系統已鎖定”，直接鎖定 90S；
未解除報警前不可繼續驗證，90S 後解除鎖定。
注：未添加任何用戶前，無防試報警和鎖定功能。
- ◆ 密碼防偷窺功能：輸入“XXX 密碼 XXX”，可在密碼前後增加一些虛位元密碼，然後按“#”鍵確認，密碼必須連續包含在所輸入的內容中,密碼最少需 6 位，最多可輸入 16 位。
- ◆ 系統無操作超過 8 秒自動進入低功耗模式；
- ◆ 電壓低於6.8V 以下每次開鎖都會自動提示“電池電量低”，提示後可以開鎖 100 次左右（與電池總容量有關）。電量不足後儘快給充電電池或更換新電池。

3、人數設定

管理員 9 個，編號範圍 001—009，可以是人臉、指紋、密碼或卡片任一種；

普通用戶 191 個，編號範圍 010—200，可以是人臉、指紋、密碼或卡片任一種。

4、系統自檢

機器每次上電，系統執行自檢操作。

自檢內容： 記憶體√ 觸摸密碼√ 指紋刷卡√ 系統正常

Storage√ Touch √ FP and Card √ Normal!

自檢完成 5S 後關機，每次驗證成功時綠色 LOGO 燈常亮，操作錯誤時亮紅色 LOGO 燈。

操作說明：

一、出廠設置：

沒有添加管理員時，輸入“888”，按“#”號鍵確認，進入出廠設置功能表語音提示：

1. 開門方向

1 左開門；2 右開門

語音：“當前設置為 X 開門，請按數位選擇”，輸入“1/2”設置開門方向；

2. 馬達(電機)扭力

1 扭力低；2 扭力中；3 扭力高

語音：“當前設置為扭力 X，請按數位選擇”，輸入“1/2/3”設置電機扭力；注：扭力需設計適當，保證到正常關鎖狀態即可。

3. 反轉時間

1 (200) 毫秒 2 (400) 毫秒 3 (600) 毫秒 4 (800) 毫秒

語音：“當前設置為 X 毫秒，請按數位選擇”，輸入“1/2/3/4”設置反轉時間；

注：反轉時間需設計適當，保證到正常關鎖狀態即可。

4. 老化模式

在老化模式下，門鎖會自動進行開關鎖操作，並累計開關鎖次數。

按“*”可退出老化模式。

二、開鎖

輸入已授權的管理員和用戶，可以執行開鎖動作，

語音提示：“驗證成功，已開鎖”，機器同步顯示使用者資訊。

可以在門後面板上“開鎖鍵”，執行開鎖動作。

開鎖完成後，需等待 15S，期間不再執行驗證操作。

※初始密碼為 123456，可以使用初始密碼進入設置或開鎖操作。添加管理員後初始密碼失效。

三、關鎖

執行關門動作，按觸控板上的“關鎖鍵”，可以一鍵上鎖；語音提示：“已關鎖”。

※在門鎖後面板按“關鎖鍵”，也可執行關鎖動作。

四、初始化操作

方法一：通過後面板“設置鍵”快速初始化

◆ 長按“設置鍵”約 6S，再鬆開按鍵，開始初始化，語音提示“正在初始化”

◆ 完成後，語音提示“初始化成功”，所有內容清空；

方法二：進入設置功能表操作

◆ 通過“*” + “#”按鍵，驗證管理員通過後，進入設置主功能表；

◆ 按數位鍵“4”，選擇“系統查詢”。

◆ 按數位鍵“4”，選擇“恢復出廠設置”，語音播報“恢復出廠設置，請按 # 確認”。

※初始化後系統時間不變，使用者資訊全部清空。

五、用戶管理

5.1 增加用戶

管理員為 9 個，人臉、指紋、卡片、密碼任意一種，前 9 個編號為管理員 001--009。
普通用戶、來賓用戶和脅迫用戶為 010-200。

可以通過以下方法添加用戶：

按 “*” + “#” 按鍵，進入設置功能表；

- ◆ 按 “*” + “#” 按鍵”，提示“ 請驗證管理員 ”
- ◆ 管理員驗證成功後，進入系統主介

面系統主介面下，語音提示：

1用戶管理 2遠端系統管理 3 系統設置 4系統查詢

系統主介面下，

- ◆ 選擇數位 “1” ， 進入使用者管理介面

1增加用戶 2編輯用戶 3 刪除用戶

- ◆ 選擇數位 “1” ， 進入增加使用者介面

1增加管理用戶 2增加普通用戶 3 增加來賓用戶 4增加脅迫用戶

增加管理用戶

- ◆ 選擇數位 “1” ， 進入增加管理使用者介面

1錄入人臉資訊 2 錄入密碼資訊 3錄入卡片資訊 4錄入指紋資訊

- ◆ 選擇數位 “1” ， 開始錄入人臉資訊，紅外補光燈慢閃；

正對人臉識別模組，按機器提示轉動頭部，完成錄入後機器提示“ 錄入成功

※距離機器大約 0.7-1 米左右，過於靠近或遠離，機器將操作失敗

轉動頭部幅度不要太大，轉動不規範，機器將操作失敗；

錄入時儘量不要有旁觀者，臉部不要遮擋。

- ◆ 選擇數位鍵“ 2/3/4 ”，進入相應介面，可以添加密碼、卡片或指紋。

錄入密碼資訊，錄入 6 到12 位元數字，需錄入 2 次，2 次錄入的結果必需相同；

錄入卡片資訊，卡距離面板在 0-10mm 內，成功提示 “操作成功”

若重複刷卡則提示 “用戶已存在”。

增加普通用戶

在使用者管理主介面，選擇數位 “2” ， 進入增加普通使用者

介面； 本介面下可以錄入普通使用者的人臉、密碼、卡片或

指紋資訊； 操作同增加管理用戶一樣。

注：至少錄入一個管理員後才可以錄入普通用戶。

增加來賓用戶

在使用者管理主介面，選擇數位 “3” ， 進入增加來賓使用者介面； 本介面下可以錄入來賓使用者的人臉、密碼、卡片或指紋資訊； 操作同增加管理用戶一樣。

※至少錄入一個管理員後才可以錄入來賓用戶。

僅來賓用戶可以設置開門日期和開門時段（參考編輯用戶-來賓時段）。

增加脅迫用戶

在使用者管理主介面，選擇數位 “4” 進入增加脅迫使用者介面，本介面下可以錄入脅迫使用者的密碼、卡片或指紋資訊，操作同增加管理用戶一樣。

※至少錄入一個管理員後才可以錄入脅迫用戶。

5.2 編輯用戶

在使用者管理介面下

◆選擇數位 “2” 提示 “請輸入編號” ，可以進行用戶編輯

◆1用戶禁用 (ON/OFF) 2重新錄入 3 來賓時段

用戶禁用

◆ 迴圈運算元字鍵 “1” ，可以禁止或打開用戶操作許可權； ON--用戶禁用生效；OFF--用戶禁用關閉。

重新錄入

◆ 選擇數位鍵 “2” ，可以重新錄入使用者資訊，進入使用者錄入介面
1錄入人臉資訊 2 錄入密碼資訊 3錄入卡片資訊 4錄入指紋資訊
操作同添加使用者，重新錄入後原使用者資訊將被刪除。

來賓時段

◆ 選擇數位鍵 “3” ，輸入需要設置時段的來賓用戶編號，可設置來賓用戶的開門時段；
◆ 輸入來賓用戶的開門有效起始日期和截止日期，按 “#” 確認；
◆ 輸入來賓用戶的開門時段，可以設置 3 個時段。

1、輸入日期和時段時，如 8 點鐘，需要輸入 “08 ”；

2、只有在設置的日期和時段均滿足的條件下，來賓用戶才可以使用門鎖。

使用者編輯介面下，當前登錄設置介面的管理員不可以編輯。

5.3 刪除用戶

在使用者管理介面下，

1按編號刪除 2按類型刪除 3 全部

刪除按編號刪除

◆ 本介面下，輸入 “1” 鍵， 語音提示 “請輸入編號 ”；
◆ 輸入需要刪除的使用者編號，按 “#” 確認，語音提示 “刪除成功 ”，系統將刪除本編號下的使用者資訊；

按類型刪除

本介面下，輸入 '2' 鍵，進入刪除使用者介面：

1刪除全部人臉 2刪除全部密碼 3刪除全部卡片 4刪除全部指

紋刪除全部人臉：

按 "1" 鍵，執行人臉使用者刪除操作刪除全部指紋：

按 "2" 鍵，執行密碼刪除操作刪除全部卡片：

按 "3" 鍵，執行卡片刪除操作刪除全部密碼：

按 "4" 鍵，執行指紋刪除操作

刪除全部使用者

本介面下，輸入 '3' 鍵，執行刪除全部使用者的操作

六、遠端系統管理

系統主介面下，語音提示：

1用戶管理 2遠端系統管理 3 系統設置 4系統查詢

◆ 選擇數位 "2" ， 進入遠端系統管理介面

1增加遠端用戶 2刪除遠端用戶 3增加遙控用戶 4刪除遙控用戶

◆ 選擇數位 "1" ， 進入添加遠端使用者介面 1 WIFI 2 熱點

選擇數位鍵 "1" "2" ， 按提示操作，可以添加網路使用者。

◆ 選擇數位 "2" ， 刪除全部遠端使用者。

◆ 選擇數位 "3" ， 使用隨機配備的遙控，按任一按鍵， 即可添加遙控用戶 。

◆ 選擇數位 "4" ， 刪除全部遙控使用者。注：部分機器沒有遙控功能，將無 3/4 選項。

無特殊說明，一般採用模式 "2-熱點 "直接進行操作。

七、系統設置

系統主介面下，語音提示：

1用戶管理 2遠端系統管理 3系統設置 4系統查詢

◆ 選擇數位 "3" ， 進入系統設置介面

1時間設置 2語言音量 3開鎖設置 4關鎖設置

7.1 時間設置

本介面下，輸入 '1' 鍵，可進行時間設置輸入相應的時間，按 "#" 鍵確認即可。

7.2 語言音量

本介面下，輸入 '2' 鍵，可進行語言、音量的設置

1中文 2 英文 3 音量低 4 音量高

◆ 輸入數位鍵" 1 "，語音提示" 操作成功 "，設置成中文模式；

◆ 輸入數位鍵" 2 "，設置成英文模式；

◆ 輸入數位鍵" 3 "，設置成音量低；

◆ 輸入數位鍵" 4 "，設置成音量高；

7.3 開鎖設置

本介面下，輸入 '2' 鍵，進入開鎖設置介面，語音提示：

- 1.單一開鎖：選擇數位鍵 "1"，啟用單一開鎖模式
- 2.組合開鎖：選擇數位鍵 "2"，啟用組合開鎖模式
- 3.開鎖禁用：選擇數位鍵 "3"

語音提示，1禁用人臉 2 禁用密碼 3 禁用卡片 4禁用指紋

選擇1/2/3/4，將禁用所選類型的用戶。

ON--禁用功能生效；OFF--禁用功能關閉。

- 4.防撬報警：選擇數位鍵 "4"，將開啟或關閉防撬報警功能；

7.4 關鎖設置

- 1回鎖時間
- 2延時上鎖
- 3人體檢測
- 4 逗留抓拍 (部分機器無此功能)

7.5 回鎖時間設置

操作[1]鍵，可以設置回鎖時間，有效回鎖時間 2-9 秒；自動回鎖

操作[2]鍵，可以設置延時上鎖時間，選擇0(關閉)，時間等級設置為5/10/15/20/25/30 秒；

7.6 人體檢測

操作 '3' 鍵，設置人體檢測功能，可選擇 0 (關閉)，1 (較近)，2 (較遠)。

7.7 逗留抓拍

需 3D 模組支援，部分機器無此功能

人體感應使用紅外反射原理，請儘量避免障礙物，以免檢測失常。

人體長時間位於感應範圍內，機器將啟用省電模式，主動關閉紅外檢測功能。

當人移動到感應範圍外 (0.6-1 米)，紅外檢測功能將重新啟動。

八、系統查詢

系統主介面下，語音提示：

- 1用戶管理
- 2遠端系統管理
- 3 系統設置
- 4系統查詢

◆ 選擇數位 "4"，進入系統查詢介面

- 1記錄管理
- 2存儲資訊
- 3版本資訊
- 4 恢復出廠設置

8.1 記錄管理

在系統查詢介面，選擇 "1"，可以查詢操作記錄。

顯示：1.按順序查詢 2 按日期查詢 3清除記

錄按順序查詢：

在開門記錄查詢介面，選擇數位鍵 "1"，可以按 "2" "8" 上下翻頁，進行記錄查詢。

按日期查詢：

在記錄查詢介面，選擇數位鍵 "2"，輸入需要查詢記錄的日期顯示：

請輸入時間 20--年--月--日

清除記錄

按數字鍵 “3” ，按 “#” 確認後，將清除全部操作記錄。

8.2 存儲資訊

在系統查詢介面，選擇按鍵 “3” ，

顯示：管理員：X/9 普通用戶：X/291 記錄：

X/4096 可以查詢使用者和記錄的存儲資訊。

8.3 版本查詢

在系統查詢介面，選擇按鍵 “3” ，可以查詢機器版本資訊。

8.4 恢復出廠設置

本介面下，輸入 ‘4’ 鍵，按 “#” 確認後，系統執行初始化操作。

九、低電壓提示

當系統檢測到電池電壓低於 6.8V 時，每次開門都會提示 “電池電量低，請及時充電” 。

注：低電壓報警後，門鎖還可以開門 100 次左右（與電池總容量有關），請儘快給充電電池或更換新電池。

電池電壓低於 6.0V，提示 “電量耗盡，即將關機”，然後機器待機。

十、外接電源

當內部電池耗盡無法開門時，用 5V 的USB 電源，外接備電埠，可應急充電。

注：自動鎖外接電源僅提供門外應急充電功能，請勿長時間充電。

電池可以單獨取下充電，部分電池可通過 5V 充電器對電池直接充電。

十一、門鈴或靜音功能

按觸控板上的門鈴按鍵，後板會發出門鈴聲，提醒用戶門外有人。

部分門鎖面板設計有一鍵靜音功能，啟用本功能後，本次開關鎖操作，語音不再提示，適合在夜晚操作，以免影響家人休息。

十二、人體檢測

人體檢測有效識別距離 0.6--1.0 米。

當人接近有效識別距離後，門鎖將啟動，同時發出 “滴滴滴” 的聲音，標識機器已經檢測到人臉。用戶需正面面對門鎖，進行人臉識別。

十三、演示模式

門鎖未錄入管理員時，機器處於演示模式。

演示模式下，任何人臉在門鎖有效識別區，均可以開鎖。

演示模式下，門鎖開啟後，無需等待 15S，可以反復驗證開鎖。

十四、防撬報警

當防撬報警打開，防撬開關觸發後，語音播報 “非法入侵”，紅燈閃爍，**持續報警 8S 左右，180 秒後防撬報警關閉。**

十五、產品參數：

內容	設計指標	
電源供給	DC7.4V (鋰電池，建議容量在 5000mAh 以上)	
欠壓提示	<DC6.8V	
應急電源	5V (Micro USB)	
靜態電流	<80-100uA (帶遙控加 20 uA)	
動態電流	喚醒狀態：<300mA (平均值)	
	3D 結構光工作狀態：<800mA (平均值)	
	電機工作狀態：<2A (平均值)	
網路	標準 WI-FI	
遙控	遙控距離 5-10 米；數量不限	
電機	支援 8V 標準電機	
鍵盤	標準13 鍵 (0-9，* #)，可增加到16 鍵	
	燈顏色：藍光 白光可選；建議白光	
OLED 螢幕	0.96 寸	
	顏色：白光 藍光可選；建議白光	
喇叭	前喇叭：8 歐 1W；建議直徑不小於 20mm	
	門鈴喇叭：8 歐 1W；建議直徑不小於 20mm	
人臉容量	按選用的 3D 模組： 商湯 20/50 枚；150-200 枚	管理員 9 個， 普通用戶 191 個。
指紋容量	50	
密碼容量	200	
卡片容量	200	
卡片感應距離	0~40mm	
人體感應距離	0.6--1.0 米，可微調	
人臉識別	垂直方向安裝角度小於等於 15° (身高 1.2-1.9 米)	
工作溫度	-10℃~60℃	
工作濕度	45~90%RH	
存儲溫度	-20~70℃	
存儲濕度	45~90%RH	
抗靜電能力 (裸板)	空氣放電>±15KV；接觸放電>±8KV；	

十六、維護與管理

1. 智能門鎖的日常維護

KeenLock®全自動電子智能防盜門鎖表面需要定期進行日常的維護，以保持門鎖的光潔如新，採用柔軟乾淨的乾布擦拭表面，禁用水及酒精或酸性化學物品清潔，定期請專業人員對門鎖活動部位進行加注潤滑劑，更換損耗嚴重的零件。

2. USB 應急電源的使用

當門鎖電源低壓無法開鎖時，可通過外接應用電源來開鎖，注意開鎖後第一時間將電池拿下充電(USB 應急電源只供應急使用，電源有電情況下請勿使用)。

3. 如果門變形，會使鎖舌插入門扣板摩擦過大導致無法完全伸展，甚至無法彈出，此時應調整門扣板位置。

售後服務

1. 本公司產品質量承諾

本公司推出的產品均經過合格專人作各項測試合格後出廠，如在使用或安裝過程中，因產品質量導致的使用問題，本公司均可給予解決。

本公司所有產品均具有 2500 萬產品責任險。

2. KeenLock®全自動電子智能防盜門鎖免費保固期 24 個月

I. 凡在本公司認可合格安裝的經銷商安裝之產品，都在非天災或人為因素狀況外，都享有 24 個月免費保固(飯店使用鎖免費保固 12 個月)。

3. 在保固期間，如發生以下情況，不列入免費保固範圍: (如有不了解狀況，可連絡當時安裝門鎖之廠商)

I. 未請本公司認證合格經銷商的安裝服務，自行安裝用戶，在使用上會不受免費保固與服務，但不在天災或人為造成因素下，依然保有產品免費保固 18 個月(依據發票購買日期或出廠時間)。

II. 自行不當的操作以及自行不當的修理所造成的故障或損壞。

III. 其他不可避免的外來因素的故障或損壞。

IV. 使用指定以外的電源，電壓所造成的損壞。

V. 在免費保修期內，但由於天災或人為因素使用不當或不可抗力造成的損壞。

保修卡

用戶(會員)資料

客戶聯

客戶名稱(會員): _____ 聯絡手機: _____
聯絡電子郵件: _____ (為保障您的權益, 請務必填寫清楚)
客戶名稱(聯絡): _____ 聯絡手機: _____
安裝地址: _____
LINE 帳號: _____ 家裡電話: _____ 安裝日期: _____

產品保固期間:

保固起始: _____ 保固期滿: _____

免費保固期共: 24 個月

免費保固條款:

1. 除電子門鎖主體(如下稱主體)(含 IC 板及鎖夾)外, 其餘配件視同消耗品, (如: 外殼、電池、電源線及固定主體套件等相關配件)均不在保固範圍。
2. 為確保客戶權利, 請保留 KeenLock 產品(如下稱產品)保修卡寄購買證明文件(如發票等), 請勿把主體上產品或零件機身序號除去, 塗毀導致無法正確辨識, 若有該狀況本公司將以主體出廠日期作為保固起始日期。
3. 未經知敏科技股份有限公司(以下稱本公司)書面許可而客戶擅自或使第三人嘗試打開產品主體或添附、拆卸、擴充或更改、修復原產品設計, 或者機器序號與電路板序號不符之情況, 我方將由權終止保固服務。
4. 本公司產品無提供全球保固, 非國內直接銷售之商品, 皆以無保固處理。

【保固期間內有下列情況將歸屬為保固外, 本公司委任廠商將酌收維修費用】

1. 電子鎖本體之損毀係因意外或受不可抗力(天災、水災、火災、地震、颱風、雷擊及蟲害), 或人為破壞(刮傷、摔傷、斷裂、敲打、及重擊...等), 人為疏失(遺失、不明液體入侵、未妥善保管、運送碰撞、使用後產生的污漬或表面損毀等), 或非本公司產品造成的損壞及其他非正常因素所致等。
2. 未依照操作手冊或未依說明書上的使用說明所致之故障損壞。


溫馨提示:

1. 本保修卡必須完整填寫, 並妥善保管, 無法替補, 本保修卡只對本產品有效, 不得轉讓他人使用。
2. 基於服務用戶立場, 本公司仍接受非保固付費維修, 本公司保有最後核決權力。


產品型號: KL-A9001



客戶評價:

客戶名稱: _____ 聯絡手機: _____

安裝人員服務: 整體評價: 滿意 10 分  不滿意 0 分 總分: _____

1. 產品有沒有正確安裝(可使用正常) _____
2. 是否幫助你設置好指紋、IC 卡片(手環、磁扣...等)密碼、或其他驗證方式. _____
3. 是否向您完成教育訓練 _____
4. 是否提醒您需將鑰匙妥善放置於門外安全隱密之處 _____
5. 是否清理安裝後的垃圾 _____
6. 是否向您提醒日後保固及服務(保固範圍/填寫本資料卡及寄回) _____
7. 是否提醒說明書妥善放置 _____
8. 是否提升填寫保修卡並寄回本公司獲得延長 6 個月免費保固期 _____
9. 安裝人員服務說話態度 _____
10. 安裝人員服裝儀容 _____

產品品質評價: 整體評價: 滿意 10 分  不滿意 0 分 總分: _____

1. 產品美觀度 _____
2. 產品質感 _____
3. 產品實用度 _____
4. 產品開門驗證方式 _____
5. 開鎖速度 _____
6. 功能滿意(太多/沒有用  太少/不夠用) _____
7. 功能使用複雜度 (難度高  容易) _____
8. 產品使用便利性 _____

提供建議: _____

本欄請安裝人員填寫					
安裝人員姓名		安裝服務單位		服務單位電話	
產品編號		特殊規格(門框或產品)			